

ELETTROVALVOLE CONTROLLO DIREZIONE COMPONIBILI CON VALVOLE DI MASSIMA PRESSIONE INTEGRATE E BOBINE A09



Connettori da ordinare separatamente, vedi pag. 105.

CODICE DI ORDINAZIONE

CDCM	Modulo con valvole di massima pressione / bobine A09
3	Grandezza
*	Tipo di corpo (tab. 1)
E	Comando elettrico
**	Cursori (tab.2)
*	Montaggio (tab.3)
*	Tensione (tab.4)
*	Taratura valvola di massima su A (tab. 5)
*	Taratura valvola di massima su B (tab. 5, omettere se uguale ad A)
**	Varianti (tab.6)
3	N° di serie

Diaframmi calibrati sulla linea P, vedi pag. 104.

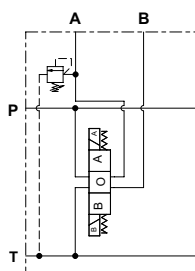
Elettrovalvole controllo direzione componibili CDCM3 a doppio o singolo solenoide con valvole di massima pressione su A e/o B

- Posizione di centro ottenuta mediante molle di centraggio di lunghezza calibrata che, una volta cessata l'azione dell'impulso elettrico, riposizionano immediatamente il cursore nella posizione di equilibrio che corrisponde al centro della valvola.
- Molle specifiche a seconda dei vari tipi di cursore
- Pulsante di emergenza.
- Corpo per collegamento in parallelo
- Attacchi filettati G3/8"
- Solenoidi in classe di protezione IP65
- Tensioni di alimentazione in corrente continua o alternata con l'utilizzo di un ponte raddrizzatore.
- Connettori standard a norme DIN 43650 ISO 4400, AMP Junior, fili diretti e Deutsch.
- Portata massima fino a 30 l/min.
- Corpo in ghisa trattato superficialmente con zincatura bianca.

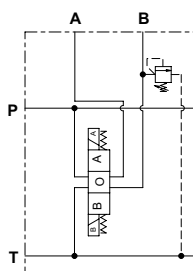
CARATTERISTICHE

Pressione max. sulle vie P/A/B/T	250 bar
Portata max.	30 l/min
Portata max. valvola di massima pressione	vedi curve pag. 32
Frequenza max. di eccitazione	3 Hz
Inserimento	100% ED
Fluidi idraulici	Olio minerale DIN 51524
Viscosità fluido	10 ÷ 500 mm ² /s
Temperatura fluido	-25°C ÷ 75°C
Temperatura ambiente	-25°C ÷ 60°C
Livello di contaminazione max. (filtro $\beta_{25} \geq 75$)	ISO 4406:1999: classe 21/19/16 NAS 1638: classe 10
Peso con un solenoide	1,40 kg
Peso con due solenoidi	1,65 kg

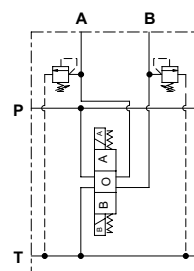
SIMBOLI IDRAULICI



CDCM3 O ..



CDCM3 P ..



CDCM3 N ..

CODICE DI ORDINAZIONE

Tab.1 - Tipo di corpo

Codice	Corpo
O	Parallelo attacchi G3/8" valvola di massima su A
P	Parallelo attacchi G3/8" valvola di massima su B
N	Parallelo attacchi G3/8" valvole di massima su A e B

Tab.2 - Corsori

Due solenoidi centraggio a molle - Montaggio C			
Codice		Ricoprimento	Posizione di transito
01		+	
02		-	
03		+	
04 (1)		-	

Un solenoide (Lato A) - Montaggio E

Codice		Ricoprimento	Posizione di transito
01		+	
02		-	
03		+	
04 (1)		-	
15		-	
16		+	

Un solenoide (Lato B) - Montaggio F

Codice		Ricoprimento	Posizione di transito
01		+	
02		-	
03		+	
04 (1)		-	
15		-	
16		+	

Tab.3 - Montaggi

Codice	Simbolo
C	
E	
F	
G (1)	
H (1)	

Tab.4 - Tensioni bobine A09 (6)

Codice	Tensione	Temperatura max. avvolgimento (Temperatura ambiente 25°C)	Potenza nom. W	Resistenza @ 20°C (Ohm) ±7%
L	12 Vdc	123 °C	27	5.3
M	24 Vdc	123 °C	27	21.3
N (2)	48 Vdc	123 °C	27	85.3
Z (3)	102 Vdc	123 °C	27	392
P (2)	110 Vdc	123 °C	27	448
X (4)	205 Vdc	123 °C	27	1577
W (5)	Senza bobine			

Tab.5 - Taratura valvola di massima pressione (7)

Codice	Taratura
0	1 ÷ 30 bar
1	31 ÷ 100 bar
2	101 ÷ 250 bar

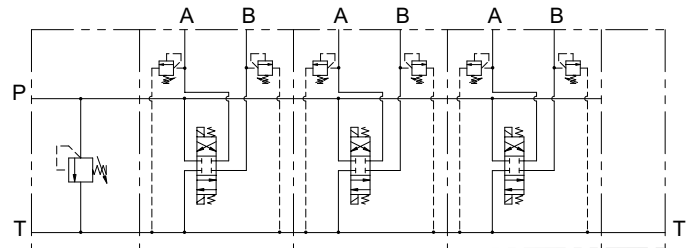
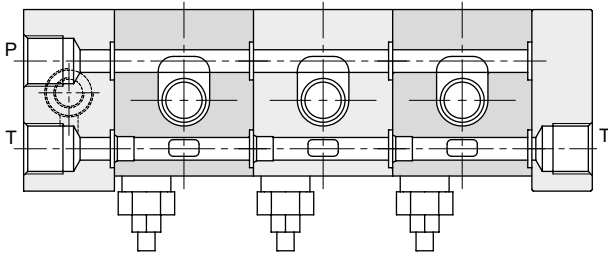
Tab.6 - Varianti (8-6)

Codice	Variante
S1	Nessuna variante
LF	Emergenza a leva (vedi pagina 34)
ES	Emergenza manuale (vedi pagina 34)
P2 (9)	Emergenza rotante (vedi pagina 34)
R5 (9)	Emergenza rotante 180° (vedi pagina 34)
AJ (10)	Bobina AMP Junior (vedi pagina 107)
FL (10)	Bobina fili 250 mm (vedi pagina 107)
LD (10)	Bobina fili 130 mm e diodo integrato (vedi pagina 107)
CX (10)	Bobina Deutsch con diodo bidirezionale integrato (vedi pagina 107)

- (7) Speciale con maggiorazione di prezzo
- (2) Tensione speciale
- (3) Richiede connettore con raddrizzatore: 115 VAC/50Hz - 120 VAC/60Hz
- (4) Richiede connettore con raddrizzatore: 230 VAC/50Hz - 240 VAC/60Hz
- (5) Le prestazioni sono garantite solo utilizzando elettrovalvole complete di bobina
- (6) Connettori da ordinare separatamente, vedi pag. 105;
Dati tecnici bobine, vedi pag. 107;
Le tensioni non sono stampigliate sulle targhette, ma indicate sulla bobina
- (7) Altre tarature disponibili a richiesta
- (8) Altre varianti disponibili a richiesta
- (9) Serrare alla coppia di 6-9 Nm (chiave 22)
- (10) Disponibile solo nelle tensioni 12V e 24V DC

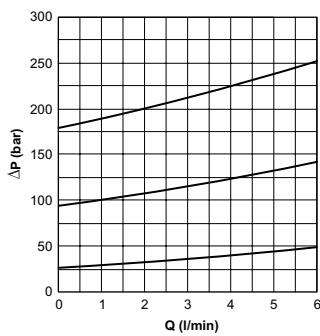
SCHEMI IDRAULICI E MODALITÀ DI COLLEGAMENTO

COLLEGAMENTO IN PARALLELO

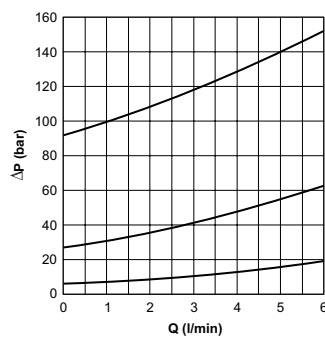


CURVE CARATTERISTICHE - VALVOLE DI MASSIMA PRESSIONE

PRESSIONE - PORTATA



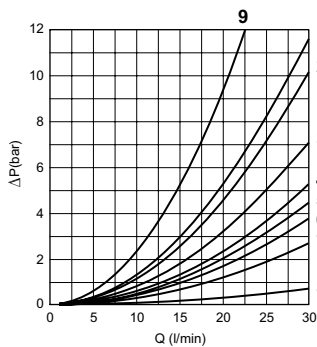
MIN. PRESSIONE TARABILE



- 1 = 1 ÷ 30 barbar
- 2 = 31 ÷ 100 bar
- 3 = 101 ÷ 250 bar

Fluido impiegato: olio con viscosità 46 mm²/s a 40°C.

PERDITE DI CARICO - MODULO BASE



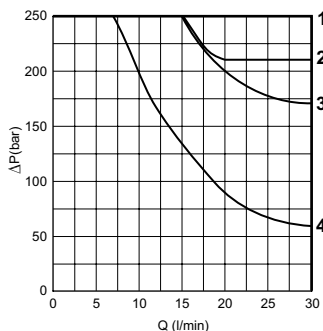
Tipo di cursore	Passaggi					
	P → A	P → B	A → T	B → T	P → T	P/T passanti
01	3	3	3	3	—	8
02 (p)	6	6	5	5	6	8
03	3	3	5	5	—	8
04 (p)	2	2	1	1	4	8
15-16 (E)	5	5	9	9	—	8
15-16 (F)	5	5	4	4	—	8

Curva n°

Nel diagramma sono rappresentate le curve delle perdite di carico per i cursori di normale impiego. Il fluido impiegato è un olio minerale avente viscosità 46 mm²/s a 40°C; le prove sono state eseguite ad una temperatura del fluido di 40°C.

- (p) Collegamento in parallelo
- (E) Montaggio E
- (F) Montaggio F

LIMITI DI IMPIEGO (MONTAGGI C-E-F)



Tipo di cursore	Curva n°
01	1
02	1
03	3
04	2
15-16	1 (4)

Le prove sono state eseguite con solenoidi caldi, alimentati con una tensione inferiore del 10% di quella nominale e con una temperatura del fluido di 50°C. Il fluido impiegato è un olio minerale avente una viscosità di 46 mm²/s a 40°C. I valori dei diagrammi sono riferiti a prove eseguite sempre con il flusso d'olio in due direzioni simultaneamente (es. da P in A e nello stesso tempo B in T).

Nei casi in cui le valvole 4/2 e 4/3 sono utilizzate solo con passaggio in una direzione, i limiti di impiego possono avere variazioni negative (Vedi curva n°4 - cursore 16 a due o tre vie). Le prove sono state eseguite con 2 bar di contropressione su T.

NOTA: I limiti di impiego riportati sono validi per i montaggi C, E, F.

(4) = Per i cursori 15 e 16, quando la valvola viene usata a due o tre vie, la curva dei limiti d'impiego è la n°4

DIMENSIONI DI INGOMBRO

